

Ý tưởng tốt + truyền tải thông điệp rõ ràng



↑  
**Tính ỨNG DỤNG**

↑  
**GOOD DESIGN**

↓  
**Tính THẨM MỸ**

↓  
Gồm các yếu tố: điểm, đường, mặt phẳng, hình thể, màu sắc, độ sáng tối, vật liệu, kích thước, phương hướng, bố cục

# CÁC YẾU TỐ CƠ BẢN TRONG THIẾT KẾ

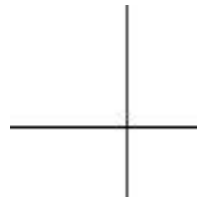
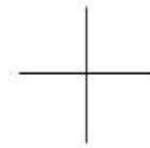
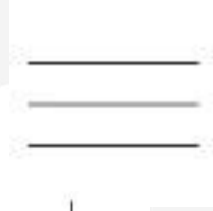
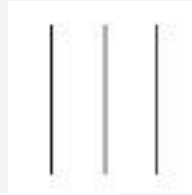
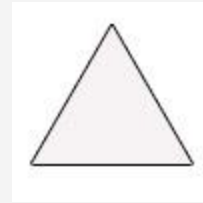


- Ý tưởng
- Bố cục – Layout
- Chữ
- Hình ảnh
- Màu sắc

# I – LAYOUT - BỐ CỤC

## 1. Một số dạng bố cục:

- Bố cục tam giác: tạo sự an toàn
- Bố cục đường thẳng: yên bình, nghiêm túc
- Bố cục đường ngang: hòa bình, rộng rãi
- Bố cục chữ thập: sự rộng rãi, tính động
- Bố cục Tỷ lệ vàng
- .....



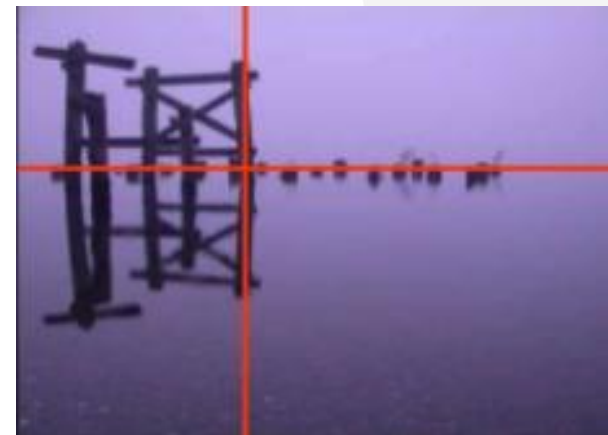
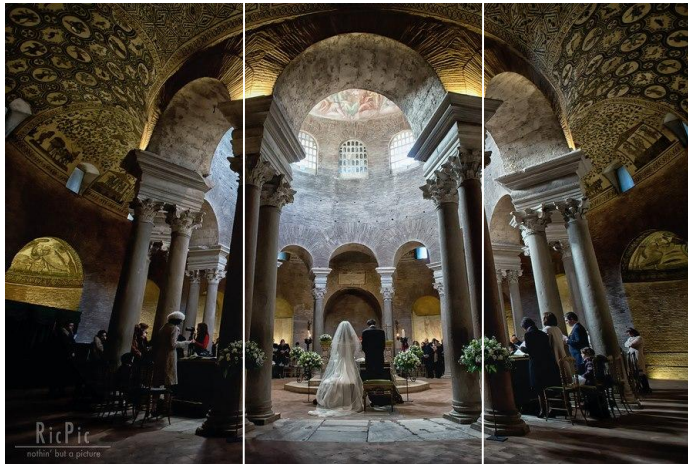
# I – LAYOUT - BỐ CỤC

## 1. Một số dạng bố cục:



# I – LAYOUT - BỐ CỤC

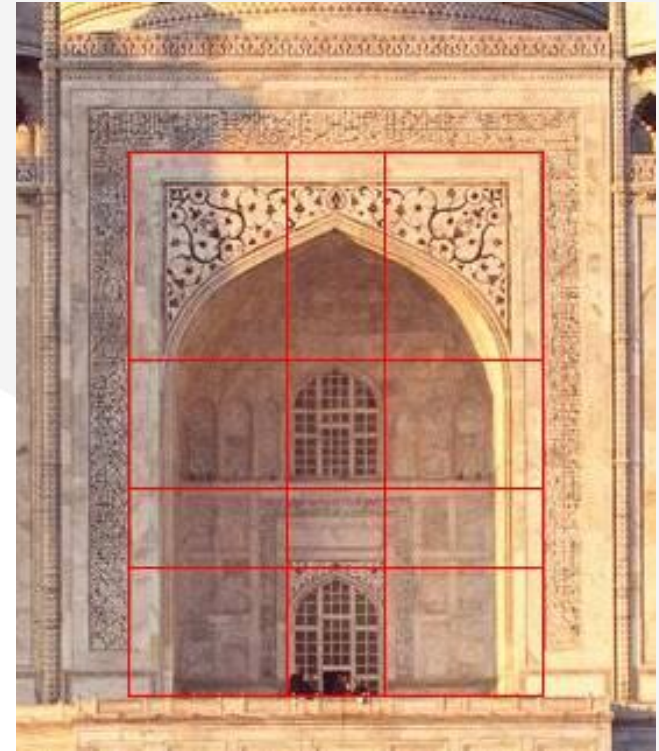
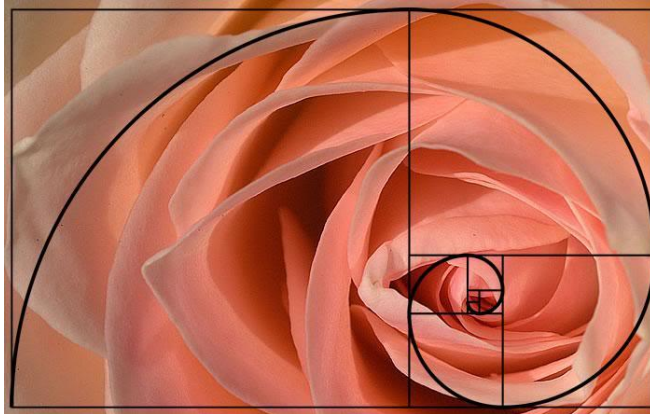
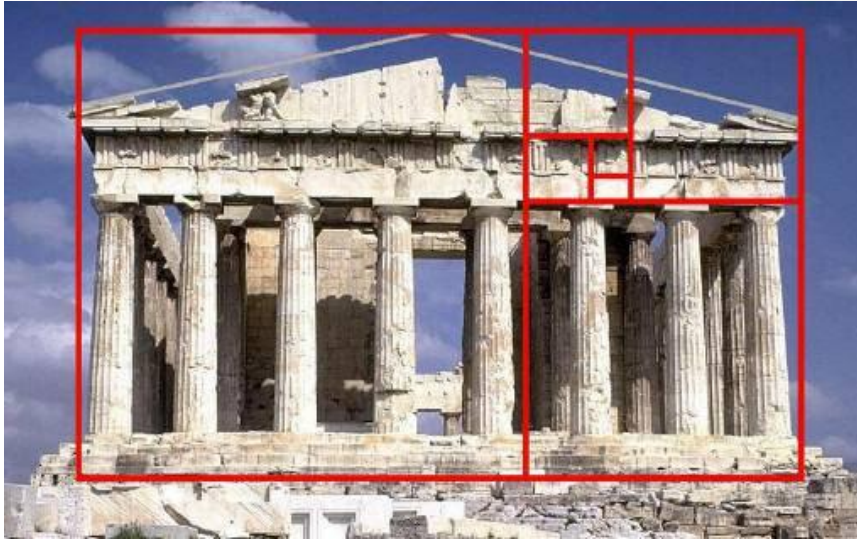
## 1. Một số dạng bố cục:





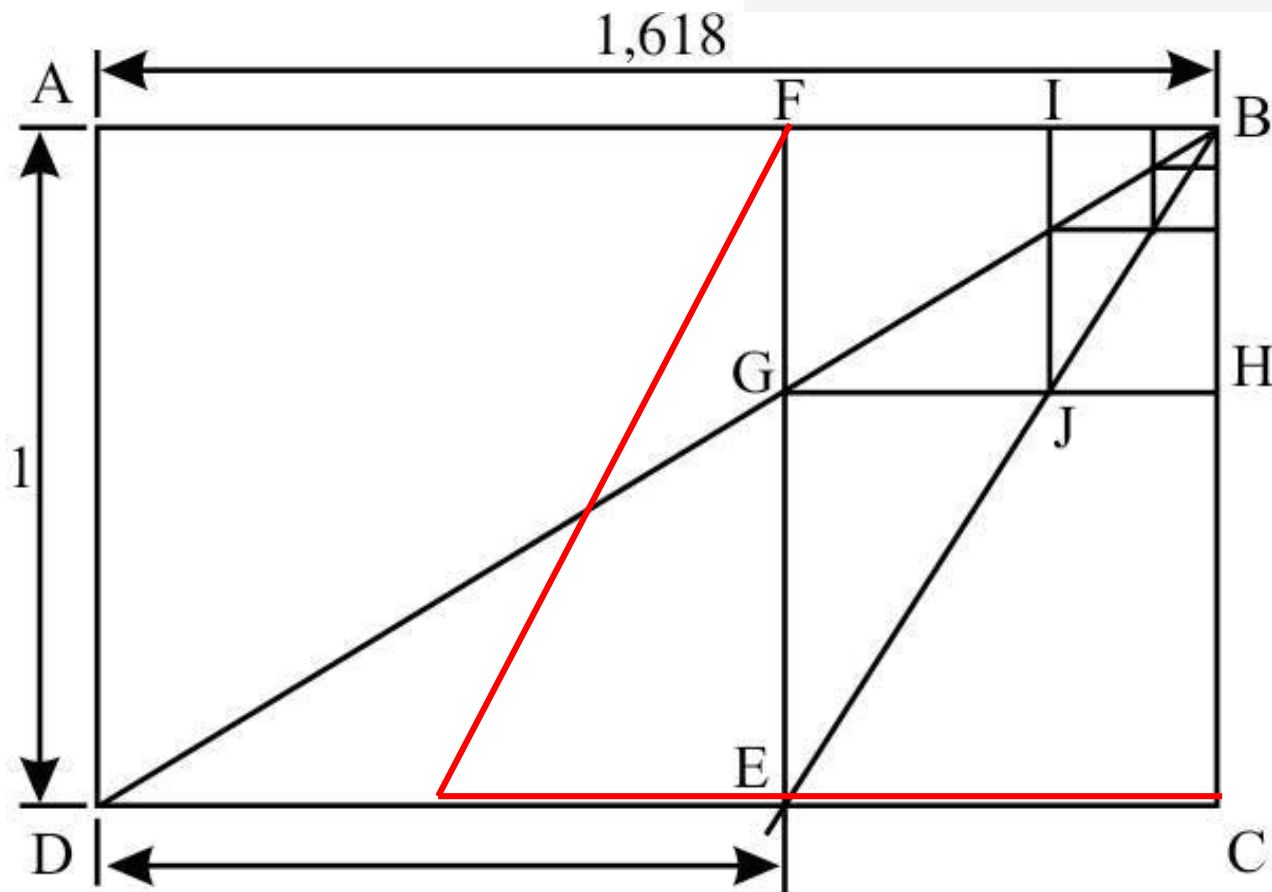
# I – LAYOUT - BỐ CỤC

## 2. Tỷ lệ vàng: 1 : 1.618



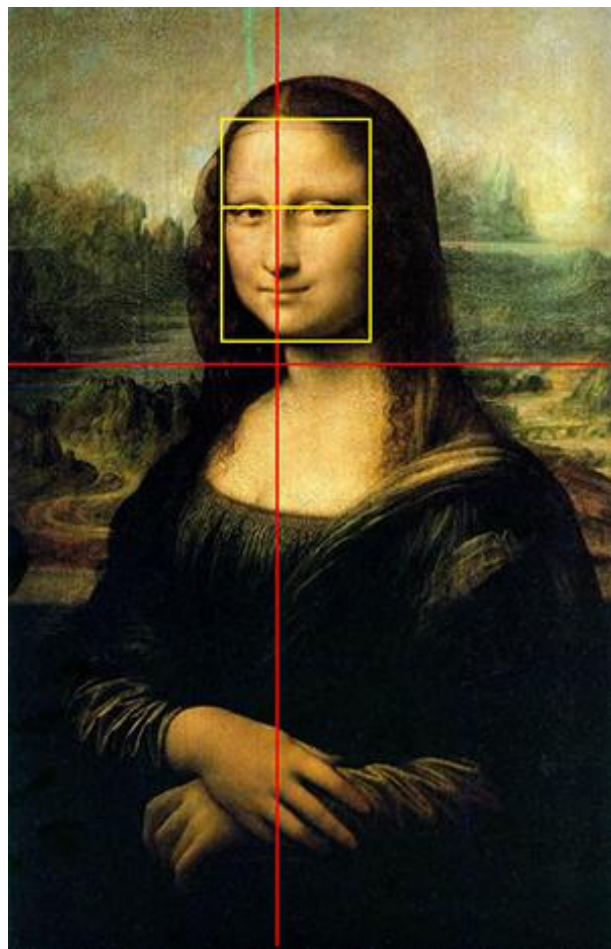
# I – LAYOUT - BỐ CỤC

## 2. Tỉ lệ vàng: 1 : 1.618



# I – LAYOUT - BỐ CỤC

## 2. Tỷ lệ vàng: 1 : 1.618



➤ Tính tỉ lệ KÍCH THƯỚC các đối tượng



# I – LAYOUT - BỐ CỤC

## 3. Tỷ lệ lặp lại: 1.84

$$20 \times 1.84 = 37 \times 1.84 = 68 \times \dots\dots\dots$$

*Ví dụ:* bạn muốn làm một layout với image bên trái, text bên phải. Vậy chúng có kích thước bao nhiêu là phù hợp, vị trí thế nào, nếu muốn dịch qua lại, lên xuống thì nên dịch chuyển một khoảng bao nhiêu là hợp lý? Nếu có 3-4 hình tròn trang trí thì nên lấy kích thước của các hình tròn đó là bao nhiêu?

➤ Tính tỉ lệ **VỊ TRÍ** các đối tượng

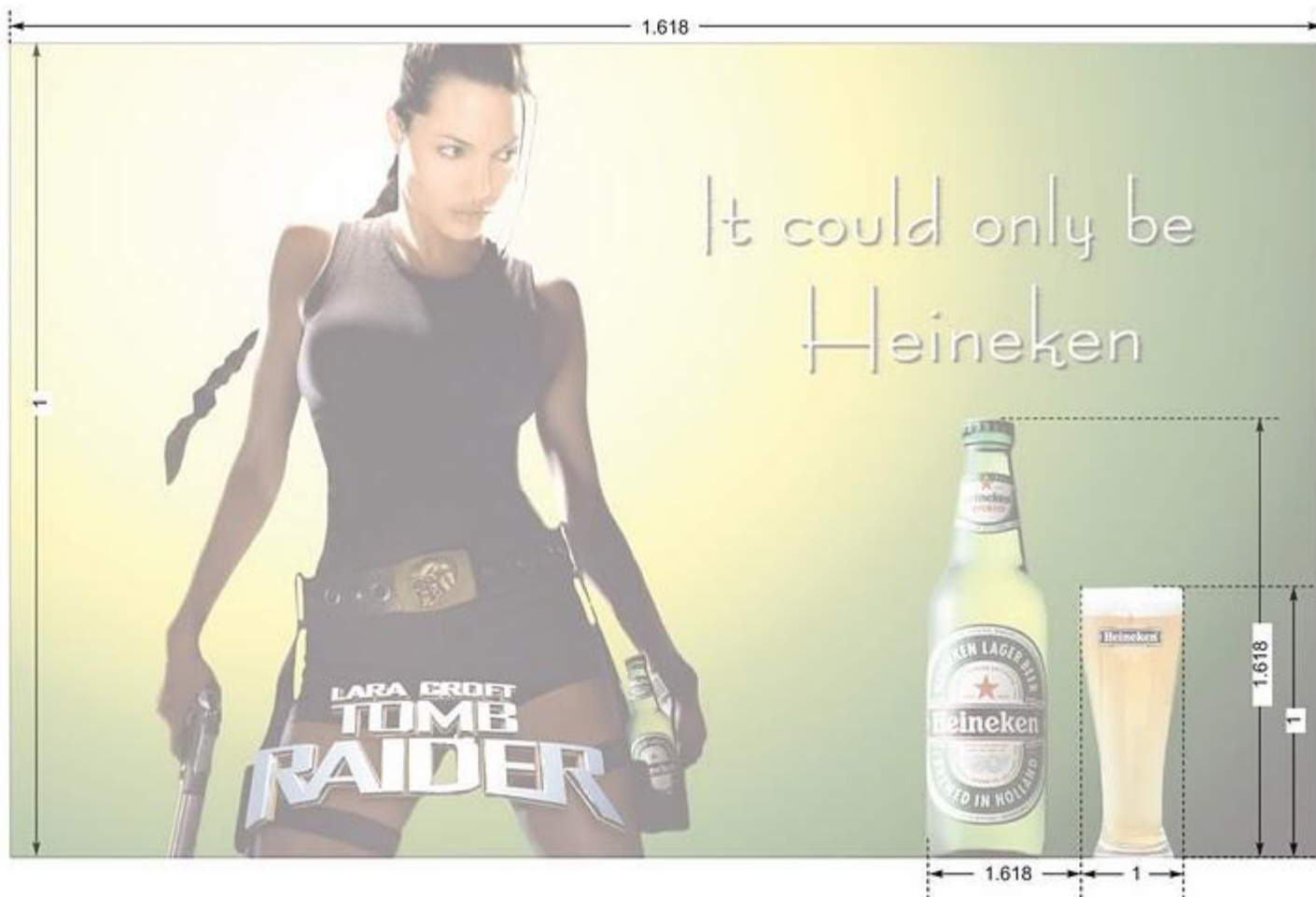
# I – LAYOUT - BỐ CỤC

## 4. Ví dụ: ứng dụng tỉ lệ vàng + tỉ lệ lặp lại



# I – LAYOUT - BỐ CỤC

## 4. Ví dụ: ứng dụng tỉ lệ vàng + tỉ lệ lặp lại



# I – LAYOUT - BỐ CỤC

## 4. Ví dụ: ứng dụng tỉ lệ vàng + tỉ lệ lặp lại





# I – LAYOUT - BỐ CỤC

## 5-QUY TẮC TÌM BỐ CỤC CHUẨN

### 5a. Tìm trọng tâm



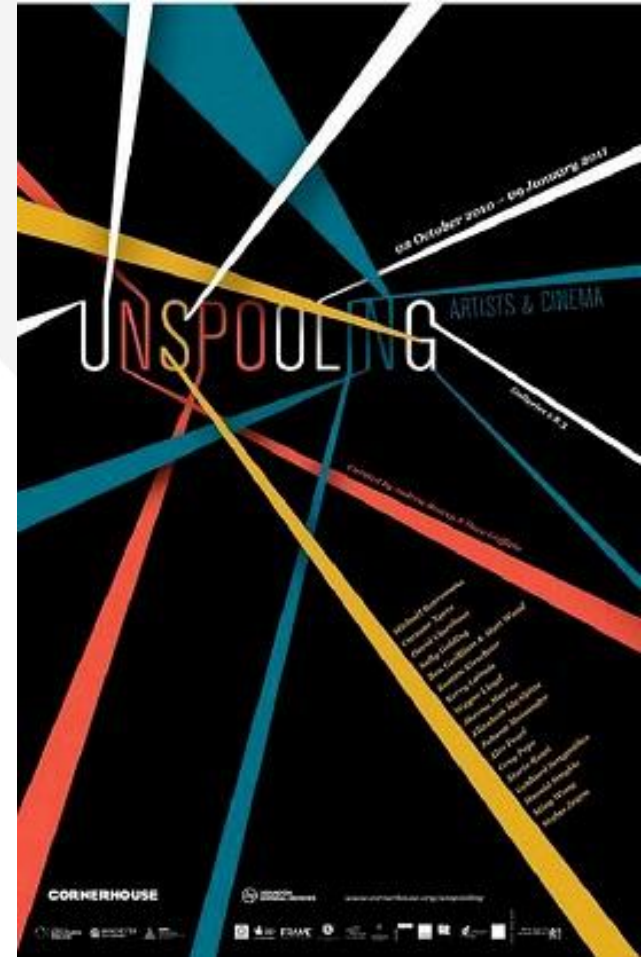
- Một yếu tố quan trọng đầu tiên của bố cục, đó là tìm ra một điểm nhấn (trọng tâm) cho thiết kế của mình. Điều đó sẽ thu hút ánh mắt của người xem một cách tự nhiên vào những phần quan trọng trong thiết kế của bạn
- Một số cách để tìm trọng tâm là thông qua các techniques như quy mô, độ tương phản và leading lines.
- Ví dụ như bức hình bên là thiết kế của Matthew Metz dành cho nhà kinh doanh thời trang Nordstrom. Do đó, tâm điểm của thiết kế này là người mẫu và quần áo của cô ấy. Vì vậy, cô người mẫu này đã được đặt tại vị trí trung tâm của bức hình. Một khối màu được đặt ở vị trí trung tâm làm nổi bật, thu hút sự chú ý về phía khuôn mặt của cô gái, sau đó đến trang phục của cô ấy. Một đường dẫn hướng mắt xuống góc phải của khung hình cung cấp thêm thông tin cho người xem. Bức hình có một tiêu điểm lớn. Vì thế mà nó cuốn hút mọi ánh nhìn của người xem theo sự dẫn dắt của người thiết kế.

# I – LAYOUT - BỐ CỤC

## 5-QUY TẮC TÌM BỐ CỤC CHUẨN

### 5b. Dẫn dắt ánh nhìn với leading lines (Các đường line)

- Cũng giống như việc bạn chỉ vào một cái gì đó khi bạn muốn mọi người nhìn vào nó, bố cục của một số dòng và hình khối theo một cách nào đó có thể dẫn dắt ánh mắt người xem khi nhìn thiết kế của bạn
- Phổ biến hơn cả là sử dụng các leading lines. Sơ đồ khối sử dụng các đường để trực tiếp dẫn dắt ánh mắt của người xem từ một trong các điểm trên thiết kế đến điểm tiếp theo một cách rõ ràng.
- Ví dụ, hãy xem xét thiết kế của Design By Day ở bên. Thiết kế sử dụng các leading lines mạnh mẽ dẫn dắt ánh mắt về phía tiêu điểm chính (tiêu đề), và sau đó đến các nấc thông tin khác nhau.

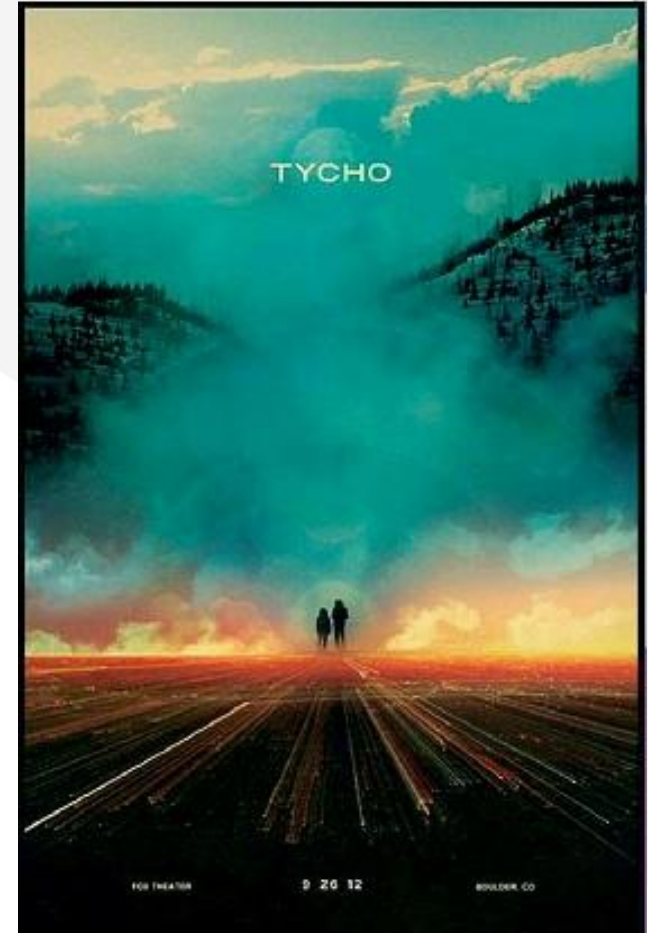


# I – LAYOUT - BỐ CỤC

## 5-QUY TẮC TÌM BỐ CỤC CHUẨN

### 5c. Quy mô và cấp bậc

- Quy mô và hệ thống phân cấp trực quan là một trong số những nguyên tắc sáng tạo cơ bản. Chúng có thể khiến thiết kế của bạn thành công và cũng có thể làm cho thiết kế của bạn bị phá vỡ. Vì vậy, điều quan trọng là phải tổ chức chúng thật tốt. Hãy chắc chắn rằng bạn hiểu vì sao mọi thiết kế đều cần ba cấp độ của hệ thống phân cấp typographic.
- Quy mô thường được sử dụng để giúp hệ thống cấp bậc giao tiếp với nhau. Sự sắp xếp gần và xa của các yếu tố biểu thị tầm quan trọng của chúng trong giao tiếp.
- ví dụ, poster này được thiết kế bởi Scott Hansen sử dụng một hình ảnh thu nhỏ của hai người giúp thể hiện tập trung những khung cảnh lớn trước mặt họ. Điều này ngay lập tức mang lại cho người xem một cảm giác về sự hùng vĩ và rộng lớn đến ngoạn ngợp của khung cảnh.
- Bằng cách tương phản một yếu tố quy mô nhỏ bên cạnh một yếu tố quy mô lớn trong bố cục, bạn có thể tạo ra một số hiệu ứng khác nhau

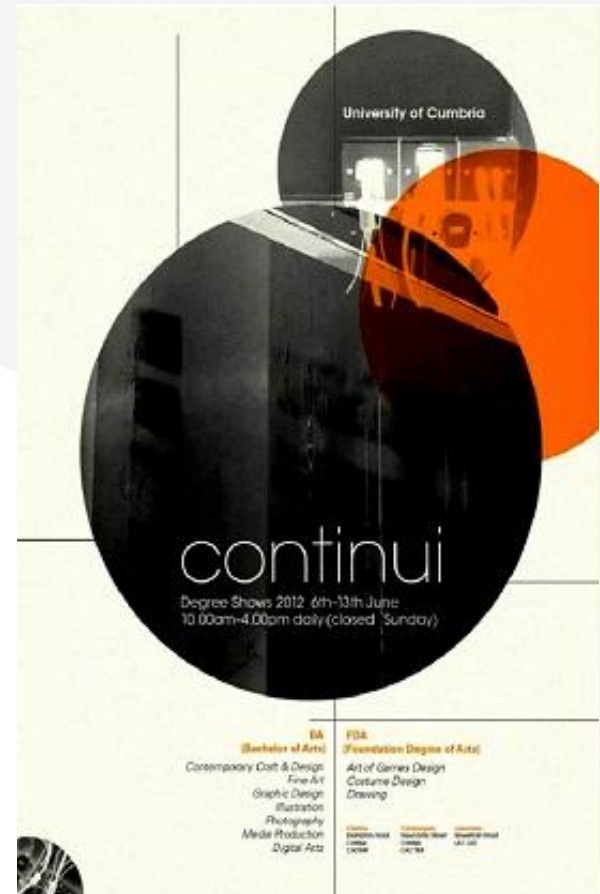


# I – LAYOUT - BỐ CỤC

## 5-QUY TẮC TÌM BỐ CỤC CHUẨN

- Cân bằng là một yêu cầu quan trọng đối với một thiết kế, nhưng làm thế nào để tạo ra sự cân bằng hoàn hảo trong thiết kế lại là một điều không dễ dàng. Vâng, chúng ta hãy xem xét hai loại phổ biến của sự cân bằng và tìm hiểu xem làm thế nào để làm chủ chúng nhé
- Đầu tiên là cân bằng đối xứng. Cân bằng đối xứng là việc cân bằng thiết kế của bạn sử dụng tính đối xứng. Bằng cách phản chiếu một vài yếu tố thiết kế từ trái sang phải hoặc từ trên xuống dưới, bạn có thể tạo ra sự cân bằng mạnh mẽ, rõ nét trong thiết kế của mình.
- Một loại cân bằng khác được cho là phổ biến hơn, đó là cân bằng không đối xứng. Cân bằng không đối xứng cũng là một thuật ngữ khá khó để giải thích bởi nó vẫn tạo ra sự cân bằng nhưng các yếu tố lại không đối xứng với nhau.
- Hình bên là một ví dụ thành công của sự cân bằng không đối xứng. Trong poster này, Munchy Potato đã sử dụng cân bằng không đối xứng bằng cách phân tán và mở rộng quy mô các yếu tố một cách có chủ đích
- Trong thiết kế trên, ba vòng tròn trung tâm là những yếu tố lớn nhất trong thiết kế, nhưng chúng được cân bằng hóa bởi các type, các dòng kẻ và hình tròn nhỏ với kết cấu phức tạp ở góc dưới.
- Một kỹ thuật “bỏ túi” nữa để làm chủ cân bằng không đối xứng là bạn phải hiểu rằng mỗi phần tử trong thiết kế đều có một “trọng lượng” riêng. Các vật thể nhỏ có thể “ít nặng” hơn so với các đối tượng lớn hơn. Dù thiết kế của bạn có rơi vào trường hợp nào đi chăng nữa, hãy nhớ rằng nhất định phải cân bằng hóa các yếu tố cho đến khi bạn đạt đến một trạng thái cân bằng hiệu quả.

## 5d. Cân bằng hóa các yếu tố



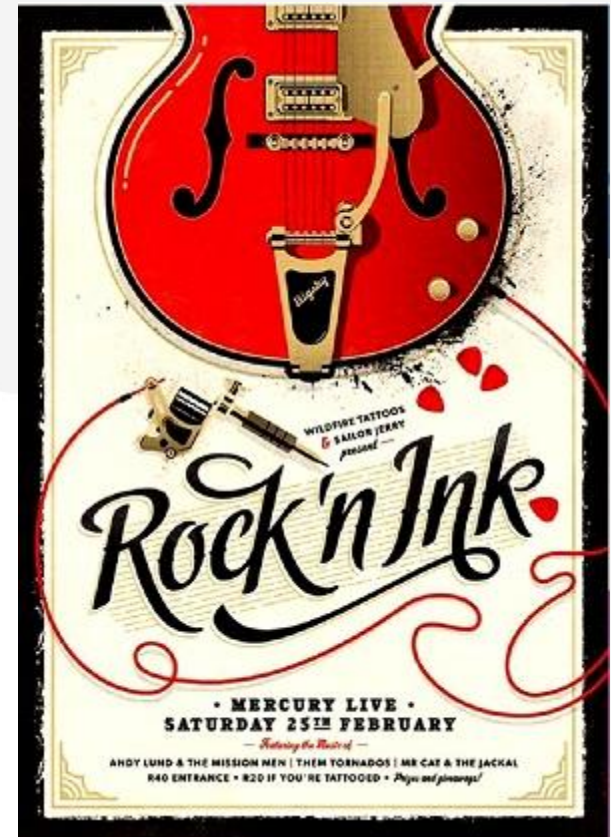


# I – LAYOUT - BỔ CỤC

## 5-QUY TẮC TÌM BỔ CỤC CHUẨN

- Có thể bạn đã nghe nói về những màu sắc bổ sung, còn các yếu tố bổ sung trong một thiết kế thì sao? Một yêu cầu quan trọng góp một phần không nhỏ vào thành công và hiệu quả của một thiết kế chính là hãy dành thời gian để “cố ý” chọn từng yếu tố trong thiết kế sao cho mỗi yếu tố ấy bổ sung cho toàn bộ thiết kế của bạn
- Một lỗi thường gặp trong thiết kế đó là sử dụng các hình ảnh không hề mang tính chất bổ sung cho nhau. Vì vậy, khi sử dụng nhiều hơn một hình ảnh trong thiết kế, bạn hãy cố gắng đảm bảo rằng tất cả chúng đều có hiệu quả và gắn kết khi được nhóm lại với nhau. Có rất nhiều cách khác nhau để đạt được sự gắn kết này. Sau đây là một vài gợi ý.
- Tô màu những bức ảnh với các màu sắc tương tự nhau. Với sự phổ biến của các bộ lọc và công cụ điều chỉnh hình ảnh, bạn có thể tô màu và điều chỉnh hình ảnh của mình sao cho bảng màu của chúng gắn kết và bổ sung cho nhau.
- Chọn các hình ảnh được chụp theo một cách tương tự nhau. Hãy chọn hình ảnh có tính thẩm mỹ và phong cách tương tự nhau, ví dụ, nếu sử dụng một hình ảnh tối giản, hãy chọn nhiều hình ảnh tối giản khác để lấy cảm hứng bổ sung cho hình ảnh đó.

### 5e. Sử dụng các yếu tố bổ sung cho nhau



# I – LAYOUT - BỐ CỤC

## 5-QUY TẮC TÌM BỐ CỤC CHUẨN

### 5f. Tăng hoặc giảm độ tương phản

- Độ tương phản là một công cụ rất hữu ích để làm nổi bật hoặc làm mờ đi một số yếu tố trong thiết kế của bạn. Khi nâng hệ số tương phản hoặc sử dụng tính năng tương phản màu sắc ở mức độ cao, bạn có thể làm nổi bật một yếu tố nào đó và thu hút sự chú ý của người xem. Tương tự như vậy, bằng cách giảm độ tương phản, bạn có thể khiến cho một yếu tố trở nên mờ nhạt đi để làm nền cho những đối tượng khác có “cơ hội” trở nên nổi bật.
- Nếu các màu sắc rực rỡ trong thiết kế trên được sử dụng để làm nổi bật thiết kế thì ví dụ tiếp theo đây sẽ sử dụng một màu sắc rực rỡ để làm mờ nhạt đi một phần của thiết kế, tạo thành nền để làm nổi bật các yếu tố có màu tối khác.
- Ví dụ, poster này được thiết kế bởi Melanie Scott Vincent sử dụng một chiếc kẹp giấy màu vàng trên nền màu vàng, tạo ra một sự khác biệt tương phản thấp giữa các đối tượng và background. Trong khi thông thường đây là điều cần tránh trong thiết kế thì trong trường hợp này, nó lại cũng có và làm nổi bật sự việc “ignored everyday”.
- Bằng cách này, độ tương phản cũng có thể được sử dụng để “giấu” một yếu tố nhất định của thiết kế cũng như tạo ra một ý nghĩa trong đó. Vì vậy, hãy luôn nhớ sử dụng độ tương phản phải dựa vào MỤC ĐÍCH thiết kế của bạn.



# I – LAYOUT - BỐ CỤC

## 5-QUY TẮC TÌM BỐ CỤC CHUẨN

### 5g. Lặp lại các yếu tố trong thiết kế

- Để duy trì tính nhất quán và một bố cục hợp lý cho thiết kế của mình, bạn hãy cố gắng đưa các yếu tố từ một phần của thiết kế và áp dụng nó vào các phần khác. Một phong cách nào đó có thể được lặp lại nhiều hơn 1 lần trong thiết kế hoặc có thể nói rằng: “một motif đồ họa” có thể được sử dụng nhiều hơn một lần. Vì vậy, bạn hãy cố gắng sử dụng lặp lại các yếu tố một cách thông minh để có một bố cục tốt.

- Sự lặp lại là một yếu tố quan trọng khi nói đến việc bố trí nhiều trang trong một thiết kế. Lặp đi lặp lại các yếu tố trong thiết kế sẽ giúp mỗi dòng trang vào tiếp theo sẽ giúp trang sau tiếp nối trang trước, tạo ra một tập hợp trang có tính liền mạch.

- Ví dụ, hãy xem những thiết kế tạp chí của Mauro De Donatis và Elizaveta Ukhavina ở bên. Trong thiết kế này, thành phần trong mỗi cách bố trí là tương tự nhau. Sự khác biệt chỉ là trong nội dung văn bản, màu sắc và cách sử dụng các hình ảnh. Những thành phần lặp đi lặp lại này sẽ giúp độc giả nhanh chóng nhận dạng và quen thuộc với các thông tin trong thiết kế một cách nhanh chóng.



# I – LAYOUT - BỐ CỤC

## 5-QUY TẮC TÌM BỐ CỤC CHUẨN

- Cách dễ nhất để “xúc phạm” những khoảng không gian màu trắng chính là việc gọi chúng với một useless name “khoảng trống”.
- Không gian màu trắng khi sử dụng một cách có chiến lược sẽ giúp làm tăng độ rõ nét của thiết kế. Nhìn một cách tổng thể, bằng cách cân bằng giữa những phần phức tạp và những khoảng không gian trắng trong thiết kế sẽ giúp thiết kế của bạn “dễ thở” hơn.
- Ví dụ về thiết kế của Cocorrina ở bên đã sử dụng những khoảng trắng để cân bằng các hình ảnh, kết cấu và các type khiến thiết kế trở nên thoáng đãng, sạch sẽ và tinh tế.
- Vậy làm thế nào để chúng ta có thể sử dụng thành công những khoảng trắng trong thiết kế của mình?<br />
- Đầu tiên, hãy giảm quy mô các yếu tố đồ họa trong thiết kế của bạn. Bằng cách thu hẹp các hình ảnh, các types...bạn có thể tạo ra những khoảng không gian trắng đầy trang trọng quanh các tiêu điểm trong giới hạn trong khung thiết kế ban đầu.
- Đừng lấp đầy mọi không gian bằng các ký tự hay câu chữ. Như đã đề cập ở trên, không gian màu trắng không phải là không gian trống rỗng, nó đang làm công việc riêng và phục vụ mục đích riêng của mình. Do đó, hãy cứ đừng điền vào bất kỳ khoảng trắng nào trong thiết kế của bạn. Hãy để cho những con chữ, những ký tự đó có không gian để “vẫy vùng”.
- Khi thiết kế các phần trong tác phẩm của mình, bạn hãy tự hỏi bản thân xem mỗi phần tử trong tác phẩm đó có cần thiết 100% hay không. Bạn cần tất cả các type, bạn cần tiêu đề màu xanh sáng, hay bạn cần 3 hình ảnh khác nhau? Bằng cách loại dần đi các yếu tố không cần thiết trong các phần của thiết kế, bạn có thể tạo ra một thiết kế đẹp, thoáng tinh tế mà không bị trống trải.

### 5h. Đừng quên những khoảng trắng





# I – LAYOUT - BỐ CỤC

## 5-QUY TẮC TÌM BỐ CỤC CHUẨN

### 5j. Căn chỉnh các yếu tố trong thiết kế

- Khi thực hiện 1 thiết kế gồm nhiều thành phần trong đó, chúng ta không thể cứ “ném” tất cả chúng vào trang. Vì sao ư? Bởi vì việc sắp xếp các yếu tố này chính là cách nhanh chóng và dễ dàng nhất để biến hình thiết kế của bạn từ một “phức hợp tồi tệ” thành một tác phẩm thanh lịch và sang trọng
- Bạn gặp vấn đề trong việc sắp xếp các yếu tố ấy ư? Các bạn có thể tìm đến với Canva để xóa bỏ rắc rối ấy một cách nhanh chóng với một công cụ tự động căn chỉnh siêu tiện dụng. Chỉ cần kéo các phần tử trong thiết kế của bạn xung quanh trang và Canva sẽ sắp xếp chúng vào vị trí hợp lý nhất. Bạn sẽ cảm thấy kì diệu như có ma thuật vậy
- Hãy xem xét ví dụ này – một thiết kế tạp chí của Huck. Sự liên kết mạnh mẽ giữa các yếu tố của nó tạo ra một bố cục sắc nét, gọn gàng và hiệu quả, tạo cảm giác “mãn nhãn” cho người xem

Gắn kết các yếu tố trong thiết kế một cách mạnh mẽ và hợp lý cũng là một cách hay ho giúp bạn tạo ra một “trật tự nhất định” trong thiết kế của mình. Vì vậy, nếu bạn đang sử dụng rất nhiều hình ảnh, rất nhiều type hoặc rất nhiều yếu tố đồ họa thì liên kết chính là người bạn tốt nhất mà bạn cần chọn để đồng hành

Alignment (căn chỉnh) cũng là yếu tố rất quan trọng khi bạn đối phó với các types ( kiểu bố cục). Có rất nhiều cách để sắp xếp các types nhưng một nguyên tắc nhỏ cho những phần thiết kế dài hơn là “kết dính” chúng với lề trái để tạo cảm giác thỏa mãn nhất cho mắt người xem.



# I – LAYOUT - BỐ CỤC

## 5-QUY TẮC TÌM BỐ CỤC CHUẨN

### 5k. Chia thiết kế thành 3 phần

- Các quy tắc một phần ba là một kỹ thuật đơn giản mà các nhà thiết kế sử dụng để phân chia các thiết kế của họ thành ba hàng và ba cột. Và tại các điểm nơi mà các đường dọc và đường ngang giao nhau chính là những vị trí mà focal points (tiêu điểm) nên được đặt.
- Sử dụng quy tắc một phần ba là một cách tuyệt vời để khởi động bố cục của 1 thiết kế vì nó cung cấp cho bạn một cách nhanh chóng, đồng thời dẫn dắt bạn định vị và đóng khung các yếu tố trong thiết kế của bạn.
- Xem xét thiết kế ở bên của Gajan Vamatheva cho National Geographic. Bạn hãy dành một chút thời gian để tưởng tượng, nơi các dòng một phần ba sẽ giao nhau. Bạn có thể nhận thấy rằng các đường giao nhau sẽ qua tiêu điểm của mỗi hình ảnh – hai người đi bộ trong image đầu tiên, và con chim lớn nhất trong image thứ hai. Các đường cũng sẽ cắt tại các điểm xung quanh các ô chữ. Nhìn kĩ và nắm vững quy tắc, các bạn sẽ thấy những điểm này.
- Một cách tuyệt vời để bắt đầu thiết kế của bạn đó chính là sử dụng quy tắc một phần ba để tạo ra một mạng lưới. Lưới hình ảnh có thể giúp bạn sắp xếp các yếu tố đồ họa một cách hợp lý hơn. Bạn cần tập trung vào các focal points để thiết kế đạt bố cục tối ưu. Bạn cũng có thể sử dụng công cụ công cụ lưới của Canva để tạo lưới một cách dễ dàng với nhiều lựa chọn hơn.



# I – LAYOUT - BỐ CỤC

## 5-QUY TẮC TÌM BỐ CỤC CHUẨN

5k. Chia thiết kế thành 3 phần

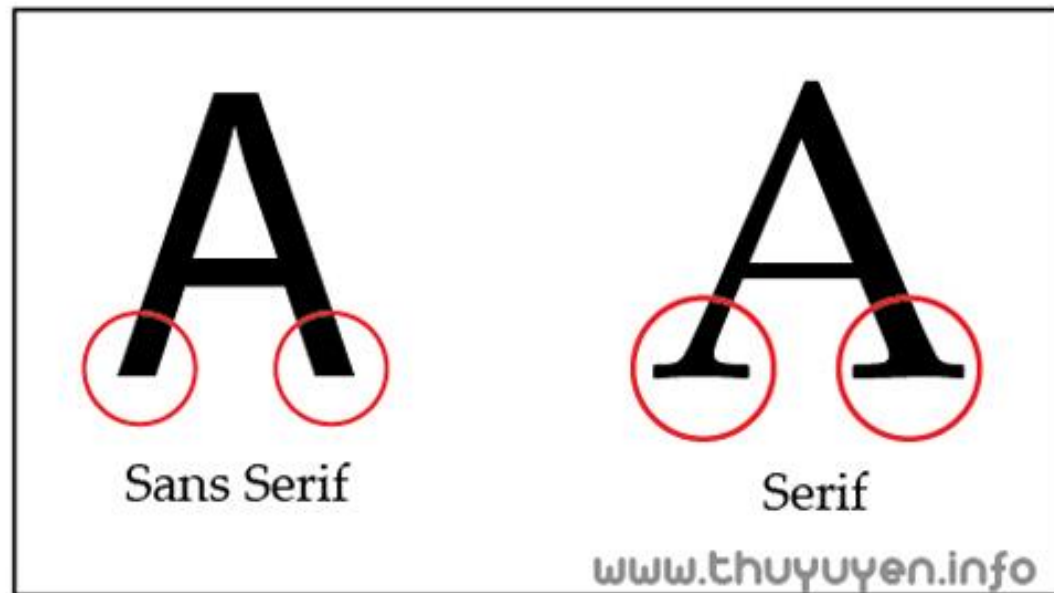


## II – LAYOUT – CHỮ

### 1. MỘT SỐ LUẬT CƠ BẢN

<https://uyen.vn/19-luat-co-ban-danh-cho-text/>

- Để việc đọc được dễ dàng, ta nên chọn những font chữ cổ điển đã được thời gian chứng minh rằng đó là font chữ dễ đọc nhất.
- Font có 2 loại : **Serif** (chữ có chân), và **Sans Serif** (chữ không chân)





## II – LAYOUT – CHỮ

### 1. MỘT SỐ LUẬT CƠ BẢN

Vivamus blandit commodo urna, non pulvinar est feugiat et. Etiam placerat lacinia eros, vel luctus risus porttitor a. Nulla in tellus odio. Cras augue neque, ~~PORTA VEL PELLENTESQUE EU~~; mattis eget erat! Integer vitae diam ac sem tincidunt aliquet. Cras nibh nulla, blandit a rutrum a; scelerisque nec orci. Morbi ~~CONSECTETUR~~ urna mollis nisi varius facilisis? Vivamus tempor nulla in NIBH PELLENTESQUE VARIUS.

[www.thuyuyen.info](http://www.thuyuyen.info)

Không nên dùng quá nhiều font chữ khác nhau trong cùng 1 layout.

VIVAMUS BLANDIT COMMODO URNA, NON PULVINAR EST FEUGIAT ET. ETIAM PLACERAT LACINIA EROS, VEL LUCTUS RISUS PORTTITOR A. NULLA IN TELLUS ODIO. CRAS AUGUE NEQUE, PORTA VEL PELLENTESQUE EU; MATTIS EGET ERAT! INTEGER VITAE DIAM AC SEM TINCIDUNT ALIQUET. CRAS NIBH NULLA, BLANDIT A RUTRUM A; SCALERISQUE NEC ORCI. MORBI CONSECTETUR URNA MOLLIS NISI VARIUS FACILISIS? VIVAMUS TEMPOR NULLA IN NIBH PELLENTESQUE VARIUS.

[www.thuyuyen.info](http://www.thuyuyen.info)

Vivamus blandit commodo urna, non pulvinar est feugiat et. Etiam placerat lacinia eros, vel luctus risus porttitor a. Nulla in tellus odio. Cras augue neque, porta vel pellenesque eu; mattis eget erat! Integer vitae diam ac sem tincidunt aliquet. Cras nibh nulla, blandit a rutrum a; scelerisque nec orci. Morbi consectetur urna mollis nisi varius facilisis? Vivamus tempor nulla in nibh pellenesque varius.

[www.thuyuyen.info](http://www.thuyuyen.info)

Tránh kết hợp các font chữ nhìn quá giống nhau.

Sử dụng toàn chữ IN HOA trong bài text hoàn toàn ngăn cản việc đọc, nên sử dụng cả chữ IN HOA và chữ thường cho việc đọc được dễ dàng.

Tuy nhiên, chữ IN HOA thường dùng để tạo sự chú ý, và dùng để trình bày Headline, Subhead.

## II – LAYOUT – CHỮ

### 1. MỘT SỐ LUẬT CƠ BẢN

Đối với body text, sử dụng size chữ phù hợp để việc đọc được dễ dàng.

– Size chữ phù hợp thường trong khoảng 8-12 pt, cho khoảng cách đọc từ mắt đến text là 30-35 cm.

– Điều quan trọng là phải biết rằng tùy theo font chữ mà size chữ cũng khác nhau.

#### *Palatino - 10pt*

Vivamus blandit commodo urna, non pulvinar est feugiat et. Etiam placerat lacinia eros, vel luctus risus porttitor a. Nulla in tellus odio. Cras augue neque, porta vel pellentesque eu; mattis eget erat! Integer vitae diam ac sem tincidunt aliquet. Cras nibh nulla, blandit a rutrum a; scelerisque nec orci. Morbi consectetur urna mollis nisi varius facilisis? Vivamus tempor nulla in nibh pellentesque varius.

[www.thuyuyen.info](http://www.thuyuyen.info)

#### *Garamond - 10pt*

Vivamus blandit commodo urna, non pulvinar est feugiat et. Etiam placerat lacinia eros, vel luctus risus porttitor a. Nulla in tellus odio. Cras augue neque, porta vel pellentesque eu; mattis eget erat! Integer vitae diam ac sem tincidunt aliquet. Cras nibh nulla, blandit a rutrum a; scelerisque nec orci. Morbi consectetur urna mollis nisi varius facilisis? Vivamus tempor nulla in nibh pellentesque varius.

[www.thuyuyen.info](http://www.thuyuyen.info)

## II – LAYOUT – CHỮ

### 1. MỘT SỐ LUẬT CƠ BẢN

- Tránh sử dụng quá nhiều size chữ và độ nặng khác nhau cùng một lúc trong body text.
- Thông thường ta không nên dùng hơn 2 size chữ trong cùng một body text

Vivamus blandit commodo urna, non pulvinar est feugiat et. Etiam placerat lacinia eros, vel luctus risus porttitor a. Nulla in tellus odio. Cras augue neque, **porta vel pellentesque eu**; mattis eget erat! Integer vitae diam ac sem tincidunt aliquet. Cras nibh nulla, blandit a rutrum a; scelerisque nec orci. Morbi *consectetur* urna mollis nisi varius facilisis? Vivamus tempor nulla in **nibh pellentesque varius**.

[www.thuyuyen.info](http://www.thuyuyen.info)

Vivamus blandit commodo urna, non pulvinar est feugiat et. Etiam placerat lacinia eros, vel luctus risus porttitor a. Nulla in tellus odio. Cras augue neque, porta vel pellentesque eu; mattis eget erat! Integer vitae diam ac sem tincidunt **aliquet**.

Cras nibh nulla, blandit a rutrum a; scelerisque nec orci. Morbi *consectetur* urna mollis nisi varius facilisis? Vivamus tempor nibh **pellentesque**.

[www.thuyuyen.info](http://www.thuyuyen.info)

- Tránh đi “góa phụ, mồ côi” bất cứ khi nào có thể.
- “Góa phụ” là một từ bị rớt xuống nằm lẻ loi một hàng ở đầu hoặc cuối đoạn text.
- “Mồ côi” là một phần của từ bị cắt ra nằm lẻ loi ở một hàng của đầu hay cuối đoạn text.

## II – LAYOUT – CHỮ

### 1. MỘT SỐ LUẬT CƠ BẢN

- Nên dùng các font chữ có độ rộng trung bình, tránh các font quá rộng hoặc quá hẹp.
- Kéo giãn hay bóp méo chữ bằng máy tính sẽ làm cho nét chữ trở nên khó đọc, vì các tỷ lệ của nét chữ không còn quen thuộc với chúng ta nữa.
- Thay vì làm thế, với một số font chữ ta có thể sử dụng phiên bản rộng (Extended) hoặc hẹp (Condensed) của chúng.
- Tuyệt đối không biến dạng font chữ mà phải tôn trọng và nhìn nó như một tác phẩm nghệ thuật.

Vivamus blandit commodo urna, non pulvinar est feugiat et. Etiam placerat lacinia eros, vel luctus risus porttitor a. Nulla in tellus odio. Cras augue neque, porta vel pellentesque eu; mattis eget erat! Integer vitae diam ac sem tincidunt aliquet.

Cras nibh nulla, blandit a rutrum a; scelerisque nec orci. Morbi consectetur urna mollis nisi varius facilisis? Vivamus tempor nulla in nibh pellentesque varius.

[www.thuyuyen.info](http://www.thuyuyen.info)



## II – LAYOUT – CHỮ

### 1. MỘT SỐ LUẬT CƠ BẢN

- Chiều dài của dòng cần phải thích hợp, dòng quá dài hay quá ngắn đều cản trở việc đọc.
- Lý tưởng nhất mỗi dòng nên có khoảng 10 – 12 từ.

Vivamus  
blandit  
commodo  
urna,  
non  
pulvinar est feugiat et. Etiam placerat lacinia  
eros, vel luctus risus porttitor a. Nulla in tellus  
odio. Cras augue neque, porta vel pellentesque eu;  
mattis eget erat! Integer vitae diam  
[www.thuyuyen.info](http://www.thuyuyen.info)

Vivamus blandit commodo urna, non pulvinar  
est feugiat et. Etiam placerat lacinia eros, vel  
luctus risus porttitor a. Nulla in tellus odio.  
Cras augue neque, porta vel pellentesque eu;  
mattis eget erat! Integer vitae diam ac sem  
tincidunt aliquet.

Cras nibh nulla, blandit a rutrum a; scelerisque  
nec orci. Morbi consectetur urna mollis  
nisi varius facilisis? Vivamus tempor nulla in  
nibh pellentesque varius.

[www.thuyuyen.info](http://www.thuyuyen.info)

- Đối với body text, khoảng cách giữa các dòng phải thích hợp để người đọc từ dòng này đến dòng khác được dễ dàng.

- Tùy thuộc vào từng font chữ ta có thể cộng thêm vào khoảng cách dòng 1 – 4 pt.

## II – LAYOUT – CHỮ

### 1. MỘT SỐ LUẬT CƠ BẢN

Vivamus blandit commodo urna, non pulvinar est feugiat et. Etiam placerat lacinia eros, vel luctus risus porttitor a. Nulla in tellus odio. Cras augue neque, porta vel pellentesque eu; mattis eget erat! Integer vitae diam ac sem tincidunt aliquet. Cras nibh nulla, blandit a rutrum a; scelerisque nec orci. Morbi consectetur urna mollis nisi varius facilisis? Vivamus tempor nulla in nibh pellentesque varius.

[www.thuyuyen.info](http://www.thuyuyen.info)

- Khi canh text thẳng một bên, bên còn lại phải để nó chặt chẽ và tự nhiên.
- Chú ý tránh đi các hình dạng xấu xí và kỳ cục bị tạo ra từ các điểm kết thúc của các dòng.
- Ngoài ra, cũng cần nên tránh tạo ra các điểm kết thúc gần giống nhau.

– Để việc đọc được dễ dàng ta nên canh text bên trái, mặc dù vậy trong một số trường hợp đặc biệt ta nên canh Justified (đều) / Right (phải) / Center (giữa), nhưng cũng cần sử dụng sao cho hợp lý.

Vivamus blandit commodo urna, non pulvinar est feugiat et. Etiam placerat lacinia eros, vel luctus risus porttitor a. Nulla in tellus odio. Cras augue neque, porta vel pellentesque eu; mattis eget erat! Integer vitae diam ac sem tincidunt aliquet. Cras nibh nulla, blandit a rutrum a; scelerisque nec orci. Morbi consectetur urna mollis nisi varius facilisis? Vivamus tempor nulla in nibh pellentesque varius.

[www.thuyuyen.info](http://www.thuyuyen.info)

## II – LAYOUT – CHỮ

### 1. MỘT SỐ LUẬT CƠ BẢN

Vivamus blandit commodo urna, non pulvinar est feugiat et. Etiam placerat lacinia eros, vel luctus risus porttitor a. Nulla in tellus odio. Cras augue neque, porta vel pellentesque eu; mattis eget erat! Integer vitae diam ac sem tincidunt aliquet.

Cras nibh nulla, blandit a rutrum a; scelerisque nec orci. Morbi consectetur urna mollis nisi varius facilisis? Vivamus tempor nulla in nibh pellentesque varius.

[www.thuyuyen.info](http://www.thuyuyen.info)

– Nhấn mạnh các yếu tố bên trong đoạn text một cách cẩn thận để không làm mất đi sự trôi chảy của việc đọc.

– Không bao giờ lạm dụng điều này, sử dụng tối thiểu để cho kết quả tối đa.

– Chú ý để phân đoạn một cách rõ ràng nhưng cẩn thận, không phá vỡ đi sự chặt chẽ của bài text.

– Có 2 cách phổ biến trong việc phân đoạn là thụt đầu dòng và tạo khoảng cách trống giữa các đoạn.

Vivamus blandit commodo urna, non pulvinar est feugiat et. Etiam placerat lacinia eros, vel **LUCTUS RISUS PORTTITOR** a. Nulla in tellus odio. Cras augue neque, porta vel pellentesque eu; **MATTIS EGET** erat! Integer **VITAE DIAM** ac sem tincidunt aliquet. Cras nibh nulla, blandit a rutrum a; **SCELERISQUE** nec orci. Morbi consectetur **URNA MOLLIS** nisi varius facilisis? Vivamus tempor nulla in **NIBH PELLENTESQUE** varius.

[www.thuyuyen.info](http://www.thuyuyen.info)

## II – LAYOUT – CHỮ

### 1. MỘT SỐ LUẬT CƠ BẢN

- Phải luôn giữ lại tính dễ đọc và nét đẹp của font chữ, tránh tự động kéo giãn chữ.
- Phải luôn canh text thẳng trên đường chân chữ.

Vivamus blandit commodo urna, non pulvinar est feugiat et. Etiam placerat lacinia eros, vel luctus risus porttitor a. Nulla in tellus odio. Cras augue neque porta vel pellentesque eu; mattis eget erat! Integer vitae diam ac sem tincidunt aliquet. Cras nibh nulla, blandit a rutrum a; scelerisque nec orci. Morbi consectetur urna mollis nisi varius facilisis? Vivamus tempor nulla in nibh pellentesque varius.  
[www.thuyuyen.info](http://www.thuyuyen.info)

Vivamus blandit commodo urna, non pulvinar est feugiat et. Etiam placerat lacinia eros, vel luctus risus porttitor a. Nulla in tellus odio. Cras augue neque, porta vel pellentesque eu; mattis eget erat! Integer vitae diam ac sem tincidunt aliquet. Cras nibh nulla, blandit a rutrum a; scelerisque nec orci. Morbi consectetur urna mollis nisi varius facilisis? Vivamus tempor nulla in nibh pellentesque varius.  
[www.thuyuyen.info](http://www.thuyuyen.info)

Khi layout với chữ và nền màu, phải chắc chắn rằng có sự tương phản giữa nền và chữ.



## II – LAYOUT – CHỮ

### 2. LỰA CHỌN KIỂU CHỮ

- Nếu bạn kĩ tính, những lựa chọn font nói trên khá nghèo nàn. Lý do là có một sự lỗi nhịp giữa chúng và giữa tinh thần của font chữ với nội dung của kí tự. Bạn có lẽ sẽ không bao giờ thấy font chữ dành cho những nhà vô địch được soạn thảo bằng những mặt chữ đáng yêu và thảo mai! Tương tự thì bạn sẽ không bao giờ thấy font chữ kiểu như Cooper Black xuất hiện trên những tấm thiệp cưới đâu. Chúng ta nên cân nhắc sử dụng những font chữ phù hợp cho những mục đích khác nhau.
- Mỗi kiểu chữ thường truyền tải những đặc tính khác nhau. Đặc tính quan trọng nhất là giới tính và thời đại.



## II – LAYOUT – CHỮ

### 2. LỰA CHỌN KIỂU CHỮ

- Hãy để ý hai font chữ đầu tiên gợi nhớ về thời kì đã qua như thế nào. Tương tự thì hai font chữ tiếp theo mỗi cái đều sở hữu những đặc trưng giới tính mạnh mẽ. Những font chữ với nét dày và đậm với đường nét góc cạnh có xu hướng trông cơ bắp và nam tính hơn trong khi những font cong, mềm mại và mảnh có vẻ nữ tính hơn hẳn.

- Điều này có thể hơi hiển nhiên, nhưng kĩ năng về kiểu chữ của bạn sẽ cải thiện đáng kể nếu bạn có thể ghi nhớ những điều này trong não của mình và chuyển chúng thành những hành động có chủ đích khi thiết kế.



## II – LAYOUT – CHỮ

### 3. CĂN CHỈNH KIỂU CHỮ

Căn chỉnh có lẽ là khái niệm quan trọng nhất đối với kiểu chữ. Vì một vài lý do, những người không thuộc giới thiết kế thường nghĩ một cách bản năng rằng căn giữa là xong với mọi trường hợp. Đâu đó ngoài kia chúng ta học được rằng nếu một thứ gì đó được căn giữa thì chúng đã cân bằng và vì thế chúng trở nên tốt hơn. Trong thực tế, căn giữa là lựa chọn kém nhất và cũng là khó nhất để đọc. Việc căn giữa font chữ cần được lựa chọn và cân nhắc kỹ lưỡng trước khi sử dụng.

- Trong hình trên, hai đoạn văn đầu tiên được căn trái, đó là cách mà chúng ta thường đọc các tạp chí hay sách báo,... Việc căn giữa khiến text khó đọc hơn nhiều vì khi đó sẽ thiếu một cạnh cố định ở bên trái. Khi đó không có một điểm mốc nhất quán để bắt đầu và kết thúc cho mỗi dòng và mắt người đọc phải điều chỉnh sau mỗi dòng. Khác biệt có thể khá nhỏ nhặt trong thực tế nhưng về nguyên tắc, chúng là vấn đề lớn!

- Tất nhiên điều này không có nghĩa bạn phải sử dụng căn trái trong tất cả các trường hợp. Chỉ cần chắc chắn rằng luôn tự hỏi tầm quan trọng của khả năng đọc và những khía cạnh thẩm mỹ khác mà bạn cố gắng đạt được. Trong trường hợp lý tưởng thì chúng luôn đồng hành nhưng trong thực tế chúng có thể trái ngược nhau và yêu cầu bạn phải thỏa hiệp và hi sinh một trong hai!

- Một điều khác cần lưu ý là việc kết hợp những kiểu căn chỉnh khác nhau. Không cần biết bạn chọn kiểu căn nào, hãy cố gắng thực hiện nhất quán trong tác phẩm thiết kế của mình. Thường thì đặt một tiêu đề căn giữa với một đoạn nội dung căn trái là thích hợp nhưng nếu bạn phá cách bằng cách dùng lẫn lộn thứ tự đó có thể cho ra một trang rời rạc và gây bối rối cho người đọc.

Wants pawn term, dare worsted ladle gull hoe lift wetter murder inner ladle cordage, honor itch offer lodge dock florist. Disk ladle gull orphan worry ladle cluck wetter putty ladle rat hut, an fur disk raisin pimple colder Ladle Rat Rotten Hut.

Wan moaning, Rat Rotten Hut's murder colder inset, "Ladle Rat Rotten Hut, heresy ladle basking winsome burden barter an shirker cockles. Tick disk ladle basking tutor cordage offer groin-murder hoe lifts honor udder site offer florist. Shaker lake! Dun stopper laundry wrote! An

"Hoe-cake, murder," resplendent Ladle Rat Rotten Hut, an tickle ladle basking an stuttered oft. Honor wrote tutor cordage offer groin-murder, Ladle Rat Rotten Hut mitten anomalous woof. "Wail, wail, wail!" set disk wicket woof, "Evanescent Ladle Rat Rotten Hut! Wares are putty ladle gull goring wizard ladle basking?"

"Armor goring tumor groin-murder's," reprisal ladle gull. "Grammar's seeking bet. Armor ticking arson burden barter an shirker cockles."

## II – LAYOUT – CHỮ

### 4. SỰ QUAN TRỌNG CỦA KÍCH CỠ CHỮ

- Một điều quan trọng mà bạn sẽ thấy khi làm việc với những nội dung quảng cáo chính là tiêu đề sẽ thu hút người đọc một cách tức thì. Bạn chỉ có một hoặc hai giây để có được sự chú ý của ai đó trong thế giới của những bản in. Nếu bạn nhờ mất cơ hội này, bạn sẽ mất khách hàng tiềm năng của mình.
- Điều này thực tế nghĩa là khi bạn tạo ra một tiêu đề, đừng chỉ gõ nó ra, hãy thiết kế nó. Hãy xem xét 2 ví dụ sau đây:



*Tuy nhiên, hãy cẩn thận với các kiểu nhấn mạnh có thể gây hiểu lầm như thế này... =))*

Tiêu đề đầu tiên yêu cầu bạn phải đọc từng từ để hiểu được ý nghĩa của thông điệp được truyền tải. Mọi thứ với cùng một kích thước, cùng độ rộng và cùng màu sẽ không để lại trọng tâm trong bất cứ phần nào của nội dung mà bạn muốn truyền tải.

Đổi ngược lại thì tiêu đề thứ 2 mang tới ấn tượng mạnh hơn nhiều cho dù nó truyền tải cùng một nội dung. Những từ không quan trọng nhường không gian cho những chữ cần thiết hơn. Vấn đề với tiêu đề thứ nhất là ở chỗ người đọc hiếm khi sẵn sàng đọc tất cả tiêu đề. Mẹo chính là khiến người đọc đọc những từ quan trọng ngay khi họ nhìn vào tiêu đề của bạn.

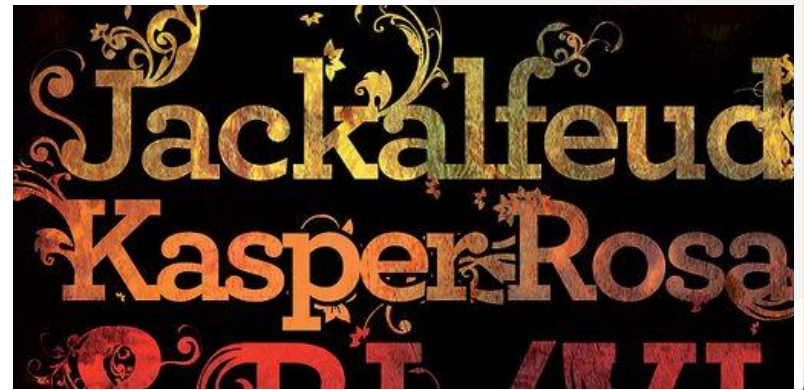
Nhìn nhận ví dụ thứ 2 một lần nữa bạn nên để ý rằng từ “WIN” được theo sau bởi “BAHAMAS”. Ở điểm này, nếu bạn là người xem, bạn sẽ bị hấp dẫn bởi thông điệp và dành thời gian để đọc hết nó!



## II – LAYOUT – CHỮ

### 5.SỬ DỤNG KIỂU CHỮ NHƯ LÀ 1 NGHỆ THUẬT

- Đừng chỉ nghĩ kiểu chữ đơn giản chỉ là những tiêu đề đơn giản mà hãy nghĩ về nó như là một yếu tố thiết kế. Những mặt chữ được thiết kế một cách tỉ mỉ và vì thế có một vẻ đẹp thẩm mỹ có thể là tài sản quý báu đối với thiết kế của bạn. Tất nhiên điều này vượt khỏi việc xây dựng một font chữ với các mặt chữ. Nếu bạn muốn tạo lập một thiết kế tập trung vào kiểu chữ, hãy nghĩ về việc bạn có thể kết hợp những kiểu chữ của mình vào thiết kế như thế nào.
- Thêm vào đó, không bao giờ cảm nhận rằng bản thân bị giới hạn bởi cấu trúc của những font chữ có sẵn. Hãy mở rộng chúng để phù hợp với nhu cầu của bạn. Thử thay đổi mọi thứ mà bạn có thể nghĩ ra để thêm gia vị vào tác phẩm của mình!



# II – LAYOUT – CHỮ



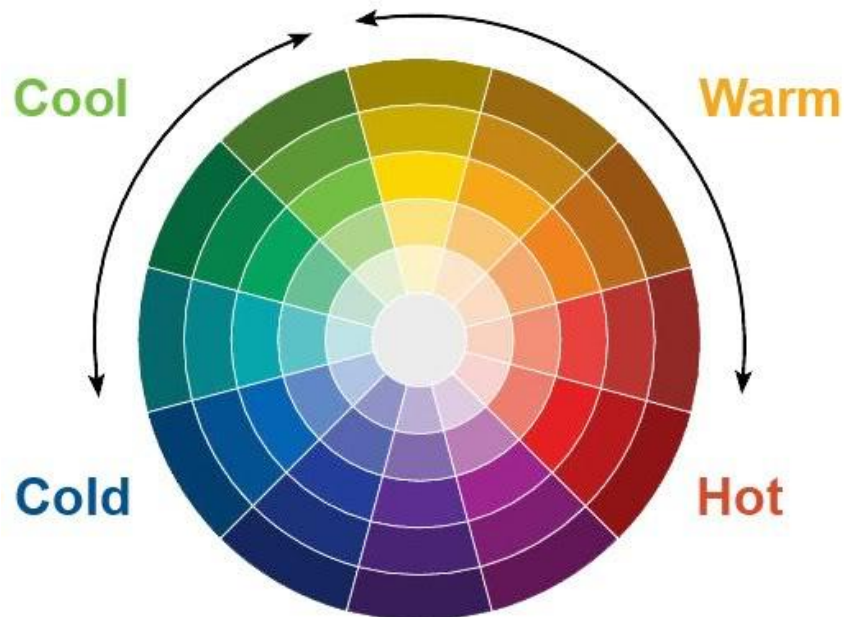
# II – LAYOUT – CHŮ



# III – MÀU SẮC

## 1. CÁC TÍNH CHẤT CỦA MÀU: Màu sắc, độ sáng tối, sắc độ

- **Màu sắc gồm:**  
màu nóng, màu lạnh, màu trung tính.
- **Độ sáng tối:** cao, trung bình, thấp
- **Sắc độ:**
  - + Đậm, nhạt, trong
  - + Màu trong, màu đục, màu thuần túy
    - Màu trong: màu thuần túy trộn với màu trắng/đen
    - Màu đục: màu thuần túy trộn với màu xám





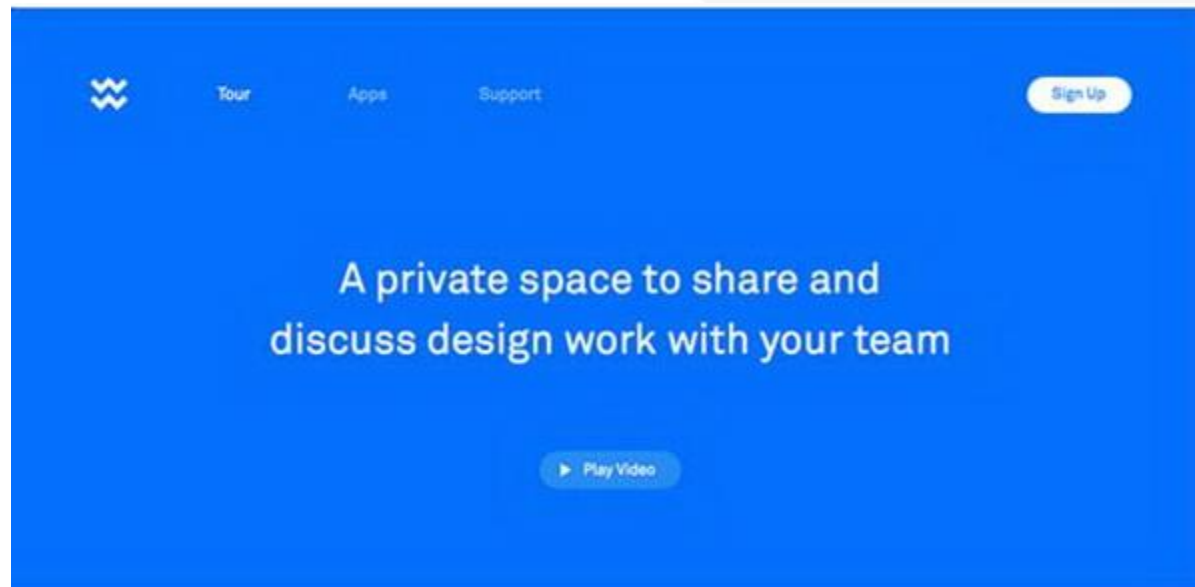
# III – MÀU SẮC

## 2. PHỐI MÀU

### a. Phối màu đơn sắc (Monochromatic)

Đây là phối màu đơn giản nhất và cũng vô cùng hiệu quả.

Khi sử dụng phối màu đơn sắc, bạn thường chỉ sử dụng một màu duy nhất hay đôi lúc bạn cũng có thể sử dụng nhiều sắc độ khác nhau của cùng một màu để chúng cộng hưởng với nhau.



# III – MÀU SẮC



## 2. PHỐI MÀU

### b. Phối màu tương đồng (Analogous)

Màu tương đồng (thường là ba màu) giao tiếp rất tốt với những màu kế bên nó trên vòng tròn màu; qua đó, tạo nên những phối màu rất nhã nhặn và thu hút.



# III – MÀU SẮC



## 2. PHỐI MÀU

### c. Phối màu bổ túc trực tiếp (Complementary)

Phối màu bổ túc trực tiếp sử dụng những cặp màu đối xứng nhau trên vòng tròn màu để tạo nên những phối màu năng động và tràn đầy năng lượng cho website. Rõ ràng, với cặp màu đối xứng được sử dụng, bạn rất dễ để tạo điểm nhấn cho các chi tiết quan trọng trên website. Cũng chính vì sự đối lập giữa các màu, phối màu bổ túc trực tiếp này hoàn toàn không phù hợp nếu website của bạn mang phong cách của sự thư giãn và nhẹ nhàng.



# III – MÀU SẮC

## 2. PHỐI MÀU

### d. Phối màu bổ túc bộ ba (Triadic)

Đây là phối màu an toàn nhất trong các phối màu. Phối màu này được hình thành với ba màu nằm ở ba góc khác nhau của vòng tròn màu và tạo nên một hình tam giác đều.

Vì ba màu nằm ở ba góc khác nhau trên vòng tròn màu nên chúng kết hợp và bổ sung với nhau tạo nên một sự cân bằng cho phối màu này.

Cũng chính vì sự cân bằng này, tuy có đến ba màu được sử dụng nhưng bạn sẽ thỉnh thoảng thấy phối màu này khá đơn điệu, an toàn và thiếu sáng tạo.



**DOCREADY**

Helping you to get Doc Ready

About Us

We know that it can be difficult to talk to people when you're having difficulties with your mental health. Doc Ready helps you get ready for the first time you visit a doctor to discuss your mental health.

**Info & Advice**

Doc Ready has info and advice about what to expect and how to plan speaking to a GP about your mental health.

Take a look...

**Build Your Checklist**

It can be awkward, scary or embarrassing talking about your mental health. Doc Ready helps you to plan what you're going to say to your doctor. Choose from lists of things you might want to talk about or add your own.

Get started...

**Be Prepared**

Doc Ready creates a checklist you can take with you so you don't get sidetracked or forget. Take your thoughts with you to your GP appointment using the export tools. It's simpler than pencil and paper.

Try out the tools...



# III – MÀU SẮC

## 2. PHỐI MÀU

### e. Phối màu bổ túc xen kẽ (Split-complementary)

Nếu bạn muốn website của mình thu hút và gây ấn tượng mắt đến người dùng ngay từ lúc đầu thì phối màu bổ túc xen kẽ này sẽ là sự lựa chọn hoàn hảo cho bạn. Phối màu này được tạo bởi ba màu nằm ở ba góc khác nhau trên vòng tròn màu và tạo nên một hình tam giác cân. Đôi lúc, bạn có thể sử dụng thêm một màu thứ tư; màu này phải đối xứng với một trong hai màu tạo nên đáy của hình tam giác cân đó. Chính vì sự linh hoạt trong việc chọn màu mà phối màu này thường mở ra cho các nhà thiết kế rất nhiều cơ hội khám phá và tìm được các cặp màu lạ và độc đáo cho website của mình.



 shopify

2014



## A YEAR IN COMMERCE

*A look back at industry insights, customer success, and Shopify growth.*

# III – MÀU SẮC

## 2. PHỐI MÀU

### f. Phối màu bổ túc bộ bốn (Rectangular Tetradic hay Compound Complementary)

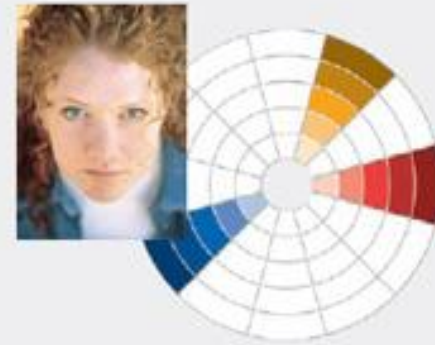
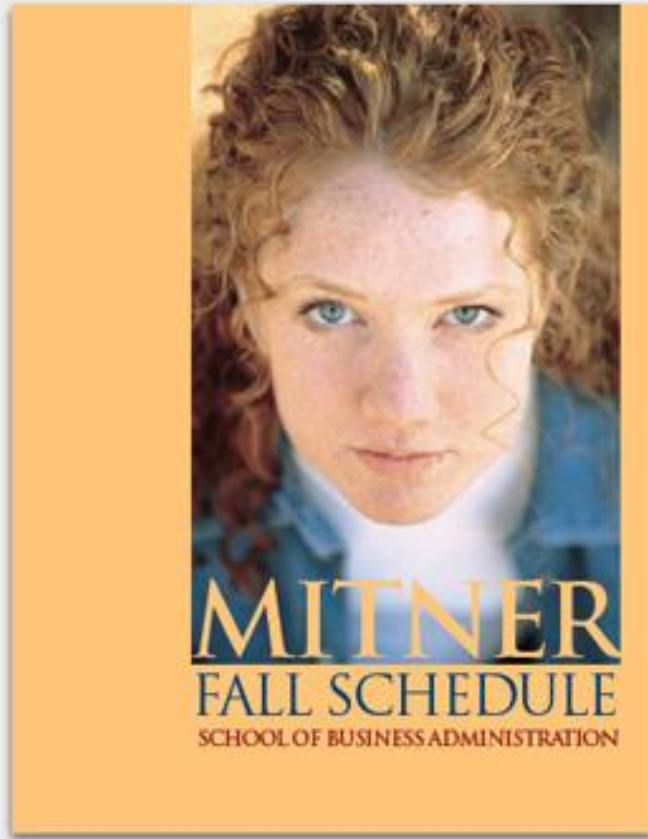
Đây là phối màu phức tạp nhất trong sáu phối màu cơ bản. Nhưng nếu bạn chịu bỏ công sức và thời gian để chọn lựa màu sắc kỹ càng, phối màu này sẽ như một phần thưởng khi nó sẽ mang đến cho website của bạn sự hiện đại và mới mẻ, rất phù hợp với nhiều xu hướng thiết kế hiện nay.

Phối màu này được hình thành với hai cặp màu bổ túc trực tiếp. Những sự đối nghịch cũng như bổ sung giữa hai cặp màu này chính là điểm mạnh và khác biệt đặc trưng của phối màu này. Các cặp màu trong phối màu này thoạt nhìn thì rất khó để có thể phối hợp và sử dụng chúng đúng cách, vì thế bạn sẽ mất khá nhiều thời gian cho khâu chọn lọc và lên màu cho website của mình. Mẹo để chọn màu cho phối màu này cũng khá cơ bản khi bạn cần chú ý cân bằng thật tốt giữa hai gam màu nóng (đỏ, cam hay vàng) và lạnh (xanh, tím).



# III – MÀU SẮC

## 2. PHỐI MÀU

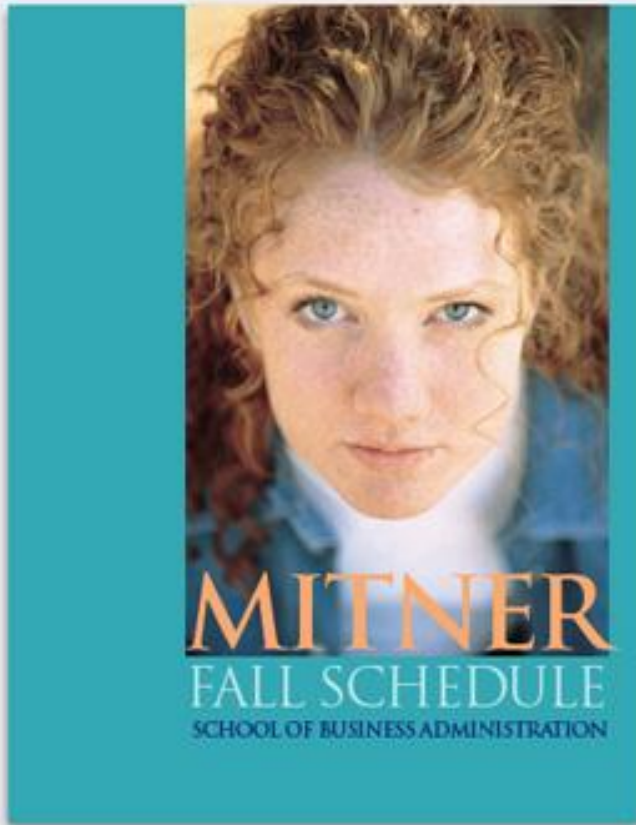


Cuốn hút



# III – MÀU SẮC

## 2. PHỐI MÀU



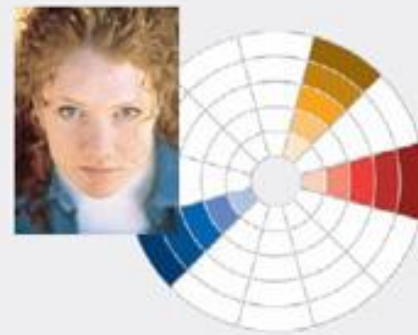
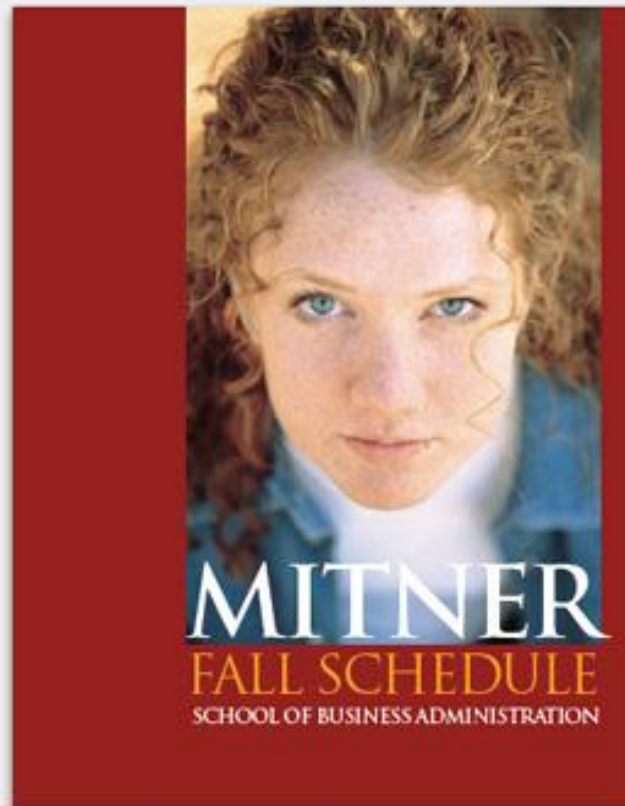
Giản dị





# III – MÀU SẮC

## 2. PHỐI MÀU

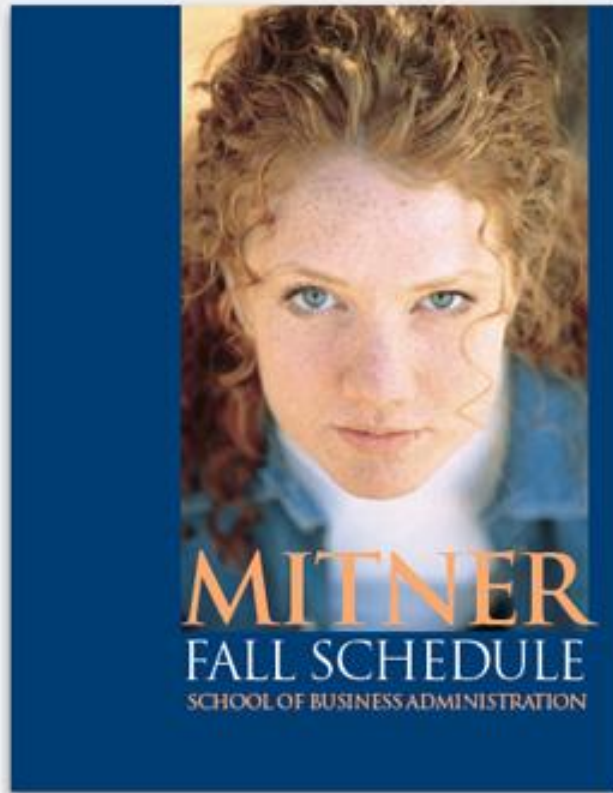


Nổi bật



# III – MÀU SẮC

## 2. PHỐI MÀU

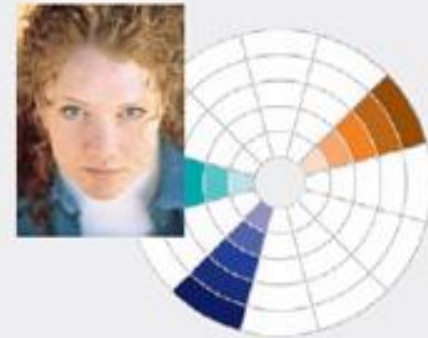
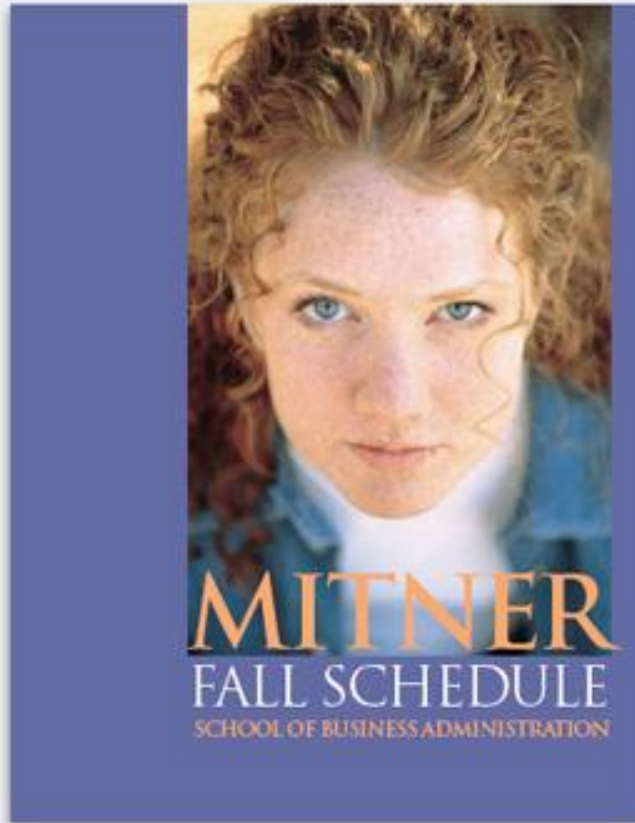


Dễ nhìn



# III – MÀU SẮC

## 2. PHỐI MÀU



**Pretty**—One step the other way is blue-violet color not in the photo. Blue-violet is a result is a slightly flatter image, because ground are now more alike. Blue-violet is usually associated with softness, femininity (with undertones of freshness).



Xinh đẹp

# III – MÀU SẮC

## 3. CÔNG CỤ PHỐI MÀU

- Color Scheme Designer: <http://colorschemedesigner.com/>
- Pictaculous: <http://pictaculous.com/>
- Color Hunter: <http://www.colorhunter.com/>
- Colourgrab: <http://colourgrab.com/>
- Colour lovers (hay dùng): <https://www.colourlovers.com/>



# IV – XU HƯỚNG THIẾT KẾ 2019

- Xu hướng TK UI/UX 2019:  
<http://www.dpicenter.edu.vn/y-tuong/nhung-xu-huong-thiet-ke-ui-va-ux-dang-chu-y-nam-2019/>
- Xu hướng TK 2019:  
<http://www.dpicenter.edu.vn/y-tuong/nhung-xu-huong-thiet-ke-cua-nam-2019/>
- Xu hướng background 2019:  
<http://www.dpicenter.edu.vn/y-tuong/nhung-phong-cach-va-xu-huong-thiet-ke-background-trong-nam-2019/>
- Xu hướng ý tưởng typography 2019: <http://www.dpicenter.edu.vn/y-tuong/nhung-xu-huong-typography-chu-dao-trong-nam-2019/>
- Các tài liệu tk khác
- <https://www.facebook.com/class.rio/photos/pcb.1981268058586210/1981265368586479/?type=3&theater>

# V – WEB KIẾN THỨC THIẾT KẾ

- <http://rgb.vn/ideas/>
- <https://vietdesigner.net/>
- <https://designervn.net/>
- <http://ilovedesign.vn/>
- Font việt hóa đẹp: <https://font.vietdesigner.net/>

# VI – WEB TỰ LIỆU TK

- <https://www.freepik.com/>
- <https://vn.pikbest.com/> → đã mua bản premium tải tẹt ga cả năm, liên hệ ms Linh để được “phê chuẩn” sử dụng và cấp tk truy cập
- <https://www.vector4free.com/>
- <https://all-free-download.com/free-vector/vector-4-free-eps-file.html>
- <http://www.webdesignhot.com/>
- <https://freepsdfiles.net/graphics/5-ripped-paper-holes>
- <https://downloadpsd.cc/>
- <http://www.fordesigner.com/>